

Saison 2022

UN MOIS D'AOÛT QUI TIENT SES PROMESSES

86% des hébergements insulaires sont satisfaits de la fréquentation du mois d'août.

Après un bon démarrage de l'été, où la satisfaction de juillet 2022 était supérieure à celle de juillet 2021, la fréquentation du mois d'août réjouit 86% des hébergeurs. Elle reste légèrement en deçà de celle d'août 2021 qui était de 90%. Le taux d'occupation moyen est de 82%. La clientèle française est encore très présente sur l'île mais les étrangers ont fait leur retour.

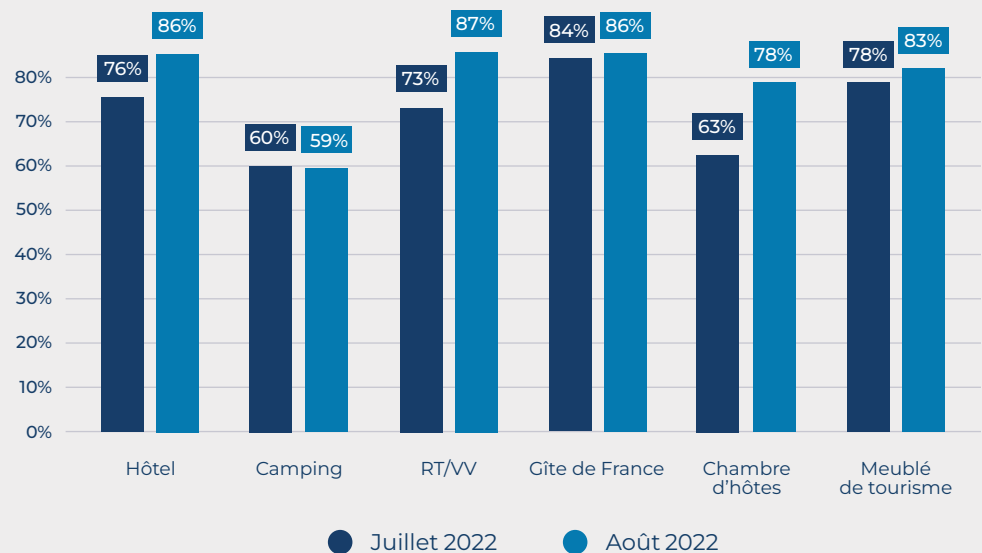
L'arrière-saison s'annonce pour l'heure encore moyenne. Les réservations, en progression lente, sont à analyser au regard du contexte économique actuel, mais cette arrière-saison pourra peut-être compter sur les réservations de dernière minute (une tendance en hausse observée chez les hébergeurs).

Un mois d'août qui profite aux RT/VV et aux hôtels

Au mois d'août le taux d'occupation moyen est de 82% (tous hébergements confondus). C'est 6 points de plus par rapport au mois dernier et 3 points de moins par rapport à août 2021.

Les résidences et villages de vacances (87%), les hôtels (86%) et les Gîtes de France (86%) enregistrent les taux d'occupation les plus élevés. Malgré un rattrapage en début d'été les campings continuent d'enregistrer les chiffres les moins satisfaisants!

Taux d'occupation par type d'hébergement : évolution sur la période estivale

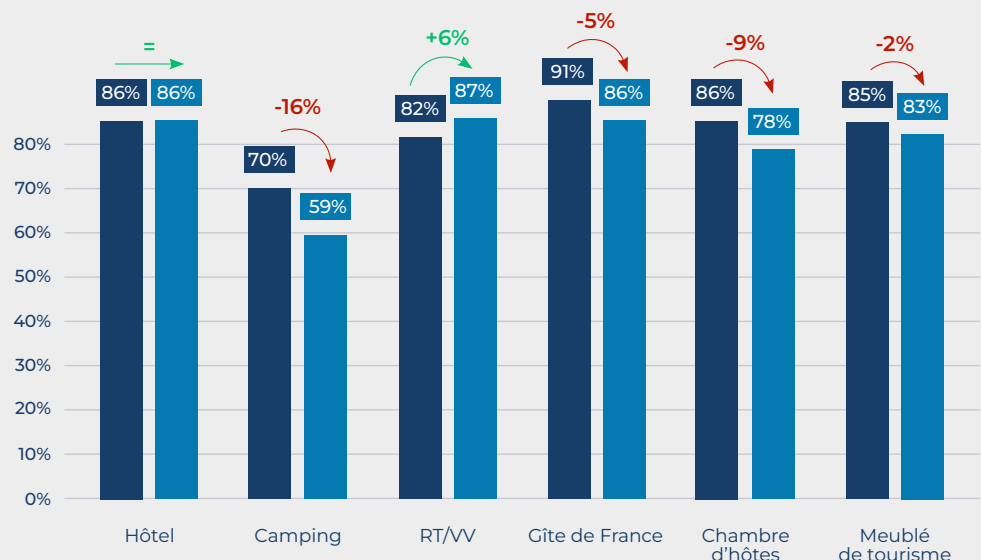


Des taux d'occupation un peu moins performants qu'en 2021

Les taux d'occupation semblent être en baisse dans de nombreux hébergements par rapport à août 2021, sauf pour les résidences de tourisme et les villages de vacances (+6%) et les hôtels dont le taux d'occupation reste stable.

Taux d'occupation et évolution août 2022 vs août 2021

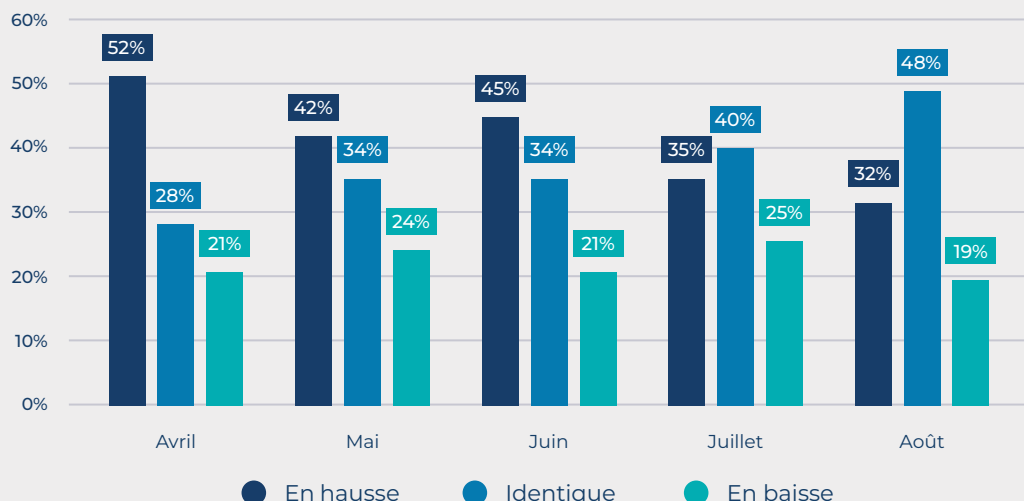
● Août 2022
● Août 2021



Des chiffres d'affaires majoritairement stables dans l'hébergement

80% des hébergements enregistrent soit une hausse (32%) soit une stabilité de leur chiffre d'affaires (48%) par rapport à 2021. Ces chiffres restent meilleurs comparés à une année habituelle où 16% enregistrent une hausse et 60% une stabilité.

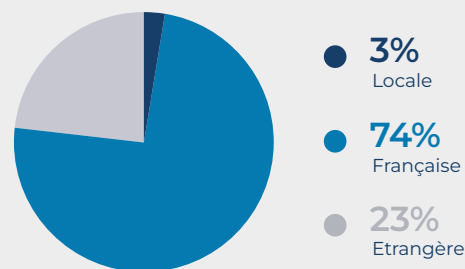
Évolution du CA d'avril à juillet 2022 par rapport à 2021



Une clientèle de proximité encore très présente

Même si les étrangers sont bel et bien présents sur l'île au mois d'août, leur présence semble avoir légèrement reculé (-3 points) par rapport au mois de juillet : 23% de visiteurs étrangers contre 77% de visiteurs français (dont 3% de locaux).

Répartition de la clientèle selon l'origine

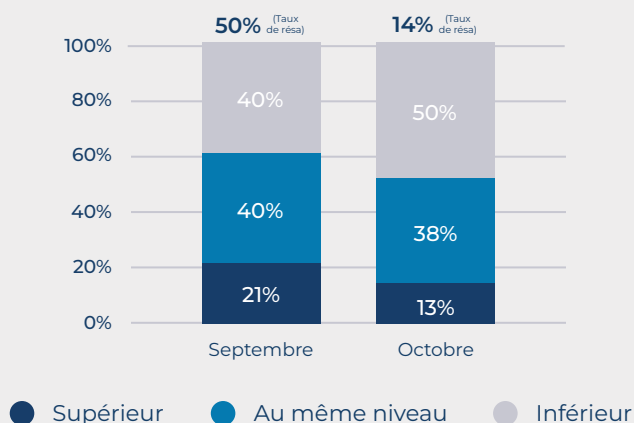


Et pour la suite de la saison...

Une arrière-saison en demi-teinte

Le contexte actuel (crise énergétique, baisse de pouvoir d'achat...) semble peser sur les départs en vacances de l'arrière-saison. Les taux de réservation enregistrés au moment de l'enquête (voir encadré note méthodologique à la fin du document), 50% pour le mois de septembre et 14% pour le mois d'octobre, pèsent sur la satisfaction des hébergeurs. Seuls 55% sont satisfaits par ces chiffres.

Niveau des réservations

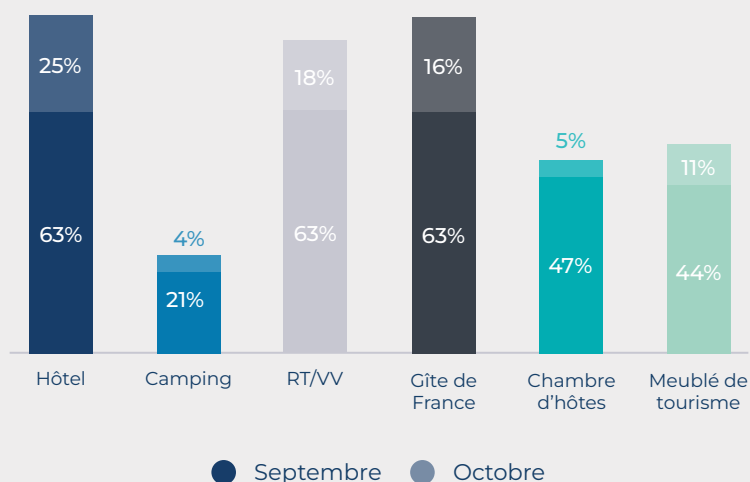


40% de l'ensemble des hébergeurs notent un retard dans les délais de réservation pour le mois de septembre, 40% notent un niveau similaire à celui de l'an passé et 21% une avance.

Taux de réservation

Malgré un taux moyen de réservation encore faible, les hôtels, les résidences et villages de vacances ainsi que les Gîtes de France sont les plus plébiscités pour l'heure pour cette arrière-saison (63%).

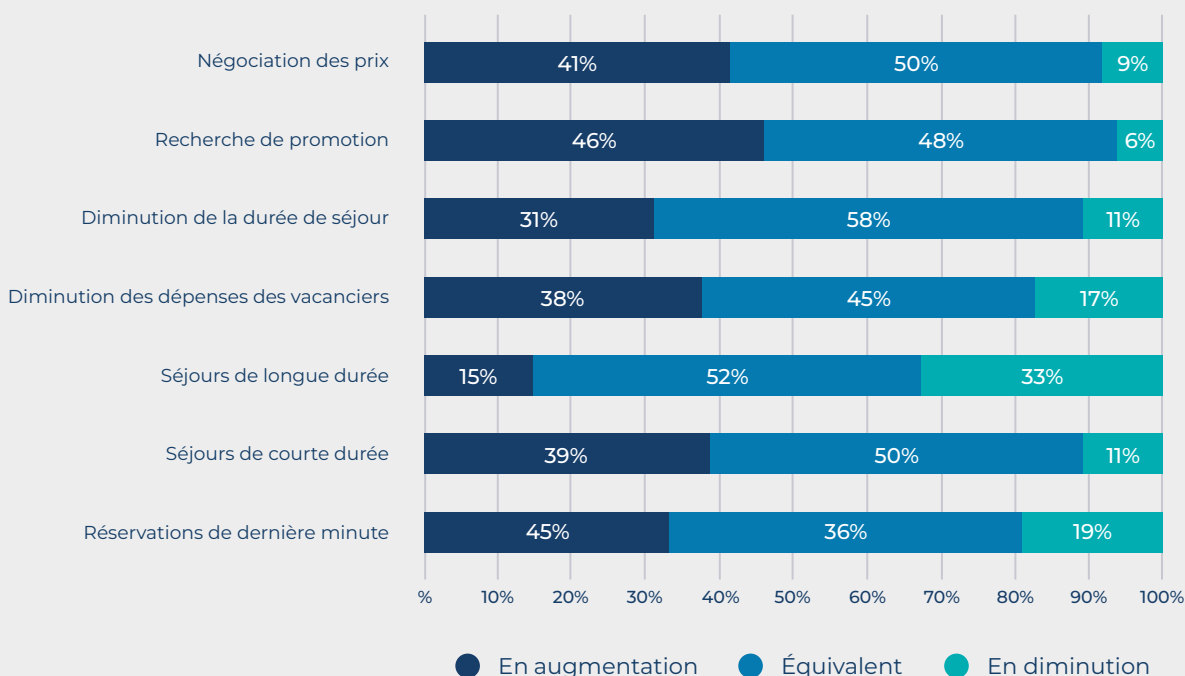
Taux de réservation par type d'hébergement pour l'arrière-saison



Des réservations de dernière minute et la recherche de promotion

Les hébergeurs constatent des évolutions dans le comportement de leur clientèle : hausse des réservations de dernière minute et de la recherche de tarifs promotionnels.

Évolution des comportements



Note méthodologique : enquête réalisée en ligne du 1^{er} au 6 septembre 2022 auprès de l'ensemble des hébergements collectifs (hôtels (460 etbs.), campings (213), résidences de tourisme et villages de vacances (296) et locatifs (Gîtes de France (1 461), chambre d'hôtes (282), meublés de tourisme (4 500)).

353 questionnaires ont été renseignés, 349 valides ont été analysés.

Ces chiffres donnent la tendance conjoncturelle à J+15. Les travaux de l'Agence du Tourisme de la Corse seront affinés lors des prochaines analyses réalisées par l'INSEE Corse dans le cadre du suivi de la fréquentation touristique.

¹ Ce chiffre doit être analysé avec précaution compte tenu du faible nombre de campings représentés dans l'échantillon.