

## Saison 2022

## LE GRAND RETOUR DE LA CLIENTÈLE ÉTRANGÈRE

Le mois de juin marque le retour sans conteste des visiteurs étrangers : **28%** de la clientèle du mois de juin, soit un retour quasi normal à la situation d'avant crise.

Interrogés sur leur bilan global d'avant-saison, les professionnels de l'hébergement se disent satisfaits à près de 60%. Un bilan plutôt positif porté notamment par un mois de juin assez bon : 63% des hébergeurs insulaires sont satisfaits de la fréquentation touristique du mois de juin.

L'été est prometteur pour 70% d'entre eux avec un niveau de réservation moyen de 72% pour les deux mois d'été. L'arrière-saison s'annonce aussi de bon augure avec un taux de réservation de 43% pour le mois de septembre.

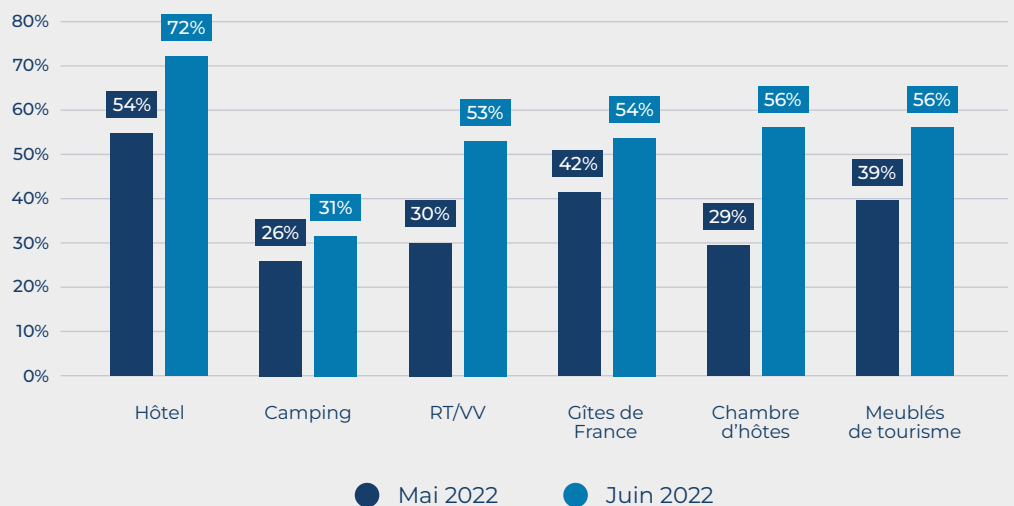
### Hébergement

#### 92% des hébergements ouverts en juin.

Parmi les établissements ouverts, le taux d'occupation moyen est de 56% (tous hébergements confondus), soit 13 points de plus par rapport au mois de mai 2022 et 13 points supplémentaires par rapport au mois de juin 2021.

Les hôtels enregistrent les taux d'occupation les plus élevés (72%). Seuls les campings restent encore à la traîne (31%). Parmi les hôtels, les 5\* performent avec un taux d'occupation de plus de 77%, tout comme les hôtels 2\* (75%).

Evolution du taux d'occupation par rapport au mois dernier

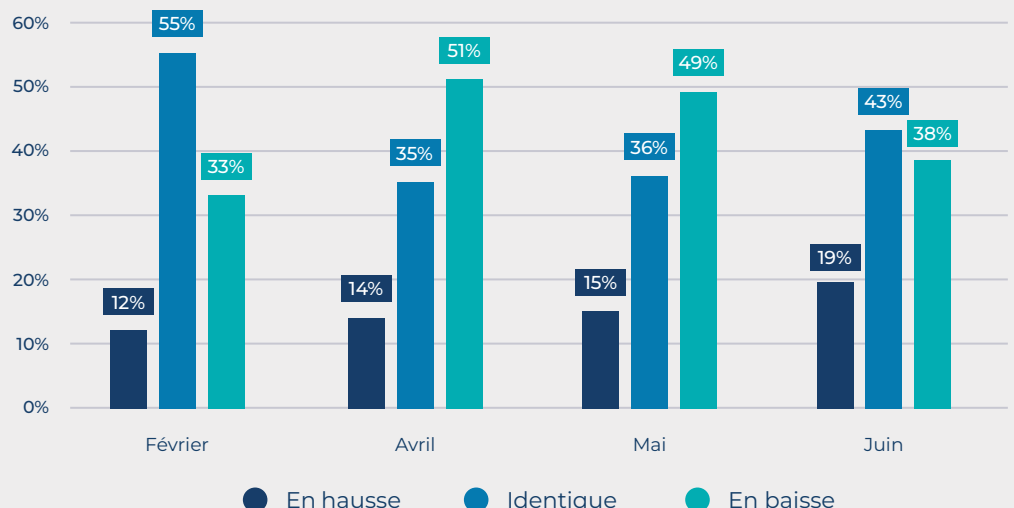


### Des chiffres d'affaires en hausse

Ce regain de dynamisme s'observe aussi dans l'évolution des chiffres d'affaires : en hausse pour 45% des hébergements par rapport à juin 2021.

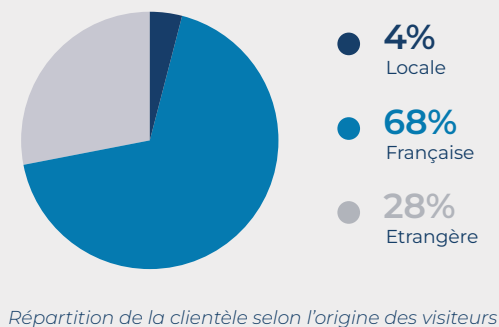
Un retour progressif à la normal s'observe : depuis le mois d'avril, la part des hébergements enregistrant une baisse de leur chiffre d'affaires par rapport à une année classique tend à diminuer (-13 points en 3 mois).

Evolution du CA de février à juin 2022 par rapport à une année classique



## Les visiteurs étrangers de retour sur l'île

En avant-saison les visiteurs étrangers semblaient revenir progressivement en Corse. Le mois de juin confirme cette tendance : 28% des visiteurs sont internationaux. Habituellement, selon la dernière enquête (EAF, 2017), ils sont 30%.

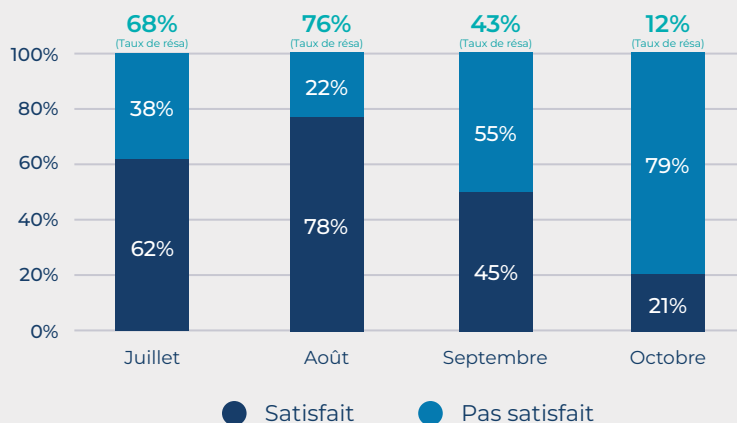


## Et pour la suite de la saison...

### Des réservations dynamiques

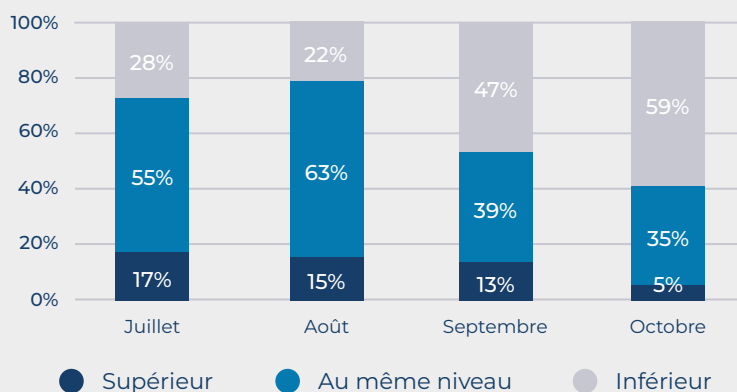
Les taux de réservation enregistrés à ce jour pour les deux mois d'été, 68% en juillet et 76% en août - soit respectivement +5 points et +6 points par rapport l'enquête de conjoncture de mai - témoignent de la satisfaction élevée des hébergeurs.

Taux de réservation et niveau de satisfaction par rapport aux réservations enregistrées début juillet



Même si 28% notent un retard dans les délais de réservation pour le mois de juillet, 55% notent un niveau similaire à celui de l'an passé et 17% une avance.

Niveau des réservations par rapport à 2021

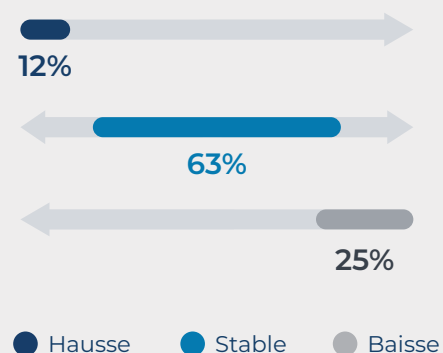


## Recrutement

### Des difficultés de recrutement dans l'hébergement collectif.

Comme au niveau national, la Corse est confrontée à une pénurie de personnels : 65% des hébergements professionnels rencontrent des difficultés de recrutement. Par conséquent un quart d'entre eux se retrouve en effectif réduit pour cette saison 2022.

Comment se situe cet effectif par rapport à une saison classique



## Taux de réservation

Les Gîtes de France enregistrent toujours les taux de réservation les plus élevés. Ils sont suivis par les meublés de tourisme et les résidences et villages de vacances.

Taux de réservation par type d'hébergement

