

Saison 2022

MAI DANS LA CONTINUITÉ D'AVRIL

48% des professionnels de l'hébergement sont satisfaits de la fréquentation touristique de ce mois de mai.

Tout comme en avril, la reprise se poursuit sur le même rythme en mai. Même si les chiffres de 2019 ne sont pas encore atteints pour beaucoup de professionnels en ce début de saison, le bilan global du mois de mai est largement meilleur que celui de l'an passé, malgré une absence quasi-totale de ponts et une météo souvent capricieuse.

Le pont de l'Ascension, seul pont du mois de mai, a quant à lui satisfait 60% des hébergeurs.

Enfin le retour de la clientèle étrangère semble se confirmer tout comme celui du tourisme d'affaires.

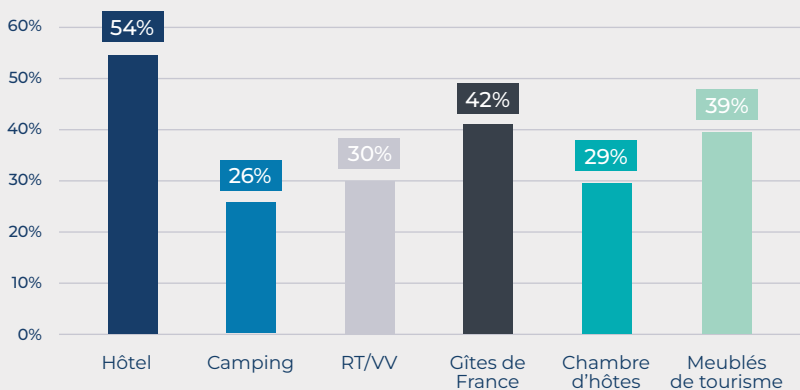
Pour le futur de la saison les perspectives sont plutôt encourageantes. Les réservations enregistrées pour les deux mois d'été poursuivent leur croissance et le mois de septembre s'annonce déjà prometteur (39% de réservations).

Hébergement

80% des hébergements ouverts en mai.

Parmi les établissements ouverts, les taux d'occupation enregistrés sont en nette progression par rapport au mois d'avril (+10 points) et largement au-dessus des chiffres de mai 2021 (+20 points). Les hôtels enregistrent les taux d'occupation les plus élevés (54%), suivis des Gîtes de France (42%) et des meublés de tourisme (39%).

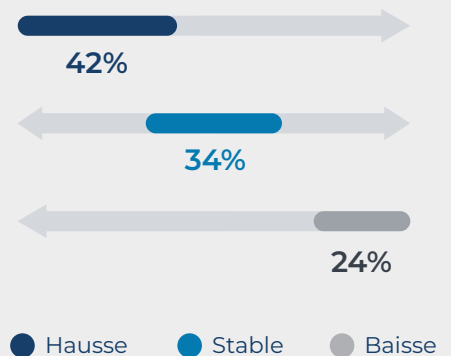
Parmi les hôtels, se sont encore et toujours les plus étoilés (4 et 5*) qui enregistrent les taux d'occupation les plus élevés (entre 59% et 57%). Les hôtels 2* enregistrent également de bons chiffres (56%).



Taux d'occupation mai 2022 par type d'hébergement

Chiffres d'affaires

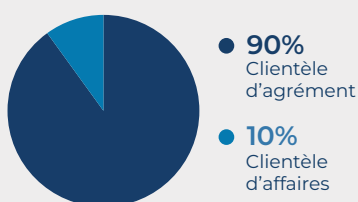
Cette dynamique se constate dans l'évolution des chiffres d'affaires : en hausse pour 42% des hébergements ouverts par rapport à 2021 mais toujours en retrait par rapport à 2019.



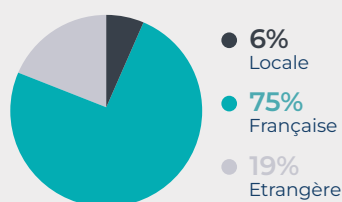
Evolution du CA mai 2022 par rapport à 2021

Le retour de la clientèle étrangère se confirme

Depuis le début de la saison, la clientèle étrangère recommence à voyager et cela se ressent dans l'île : +9 points par rapport à 2021 (et +1 point par rapport au mois dernier). Le tourisme d'affaires semble également connaître un regain : en mai il représentait 10% de la clientèle soit 3 points de plus par rapport au mois dernier.



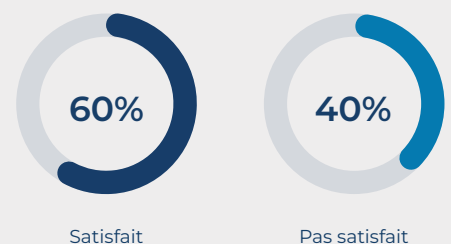
Répartition selon le type de séjour



Répartition selon l'origine des visiteurs

Un pont de l'ascension satisfaisant

60% des hébergements ont été satisfaits par les chiffres enregistrés lors du long week-end de l'Ascension.



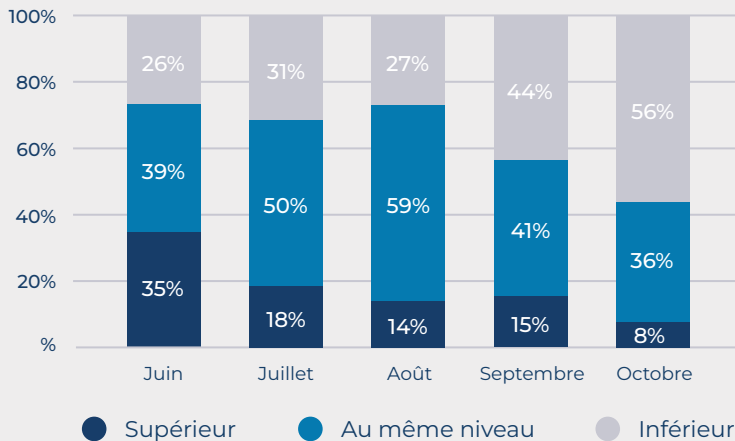
Niveau de satisfaction du pont de l'ascension

Et pour la suite de la saison...

Un mois de juin qui devra se confirmer

Les chiffres enregistrés pour la fin de l'avant-saison 2022 sont en hausse par rapport au mois dernier. 54% des professionnels de l'hébergement sont satisfaits des réservations enregistrées pour le mois de juin.

Niveau des réservations par rapport à 2021

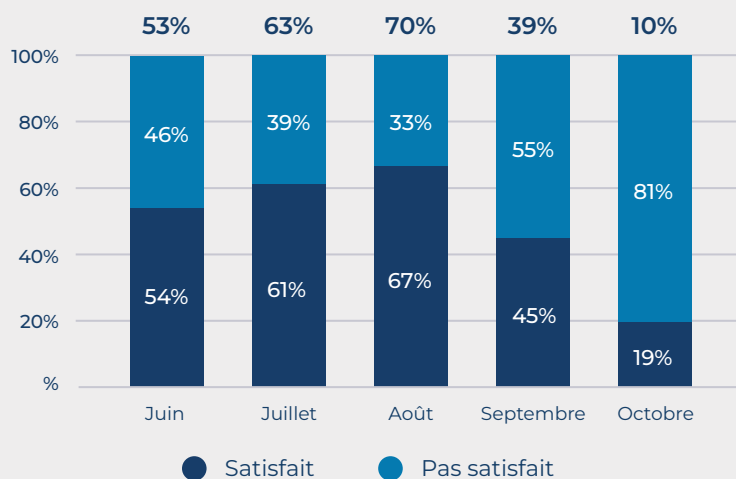


D'ailleurs, 39% des hébergeurs notent une stabilité, voire une avance (35%) des réservations pour le mois de juin.

Des réservations en hausse pour l'été

Les taux de réservation enregistrés à ce jour pour les deux mois d'été, 63% en juillet et 70% en août, soit respectivement +6 points et +7 points, témoignent de la satisfaction des hébergeurs.

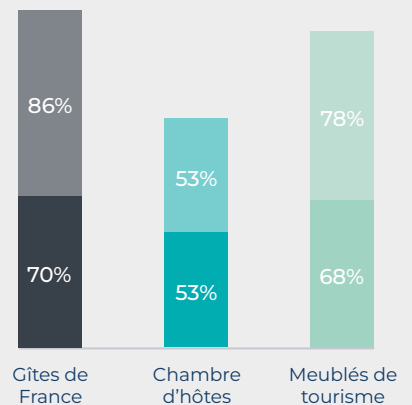
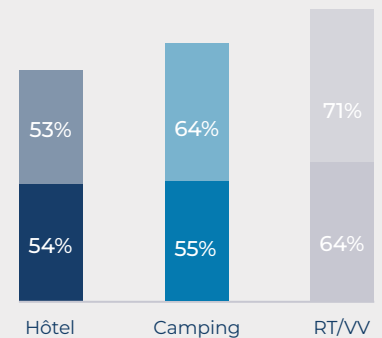
Taux de réservation et niveau de satisfaction par rapport aux réservations enregistrées début juin



Taux de réservation

Les Gîtes de France enregistrent les taux de réservation les plus élevés. Ils sont suivis par les meublés de tourisme et les résidences et villages de vacances.

Taux de réservation par type d'hébergement



● Juillet ● Août



Note méthodologique : enquête réalisée en ligne du 2 au 8 juin 2022 auprès des hébergements de l'ensemble des hébergements collectifs (hôtels, campings, résidences de tourisme et villages de vacances) et locatifs (Gîtes de France, chambre d'hôte, meublés de tourisme). 331 questionnaires valides ont été analysés.